

PROFFIX Version 4.0.1007

Übersicht über die wichtigsten Änderungen und neuen Funktionen.



Allgemein	3
Neuer Datensatz mit Tastenkombinationen einfügen.....	3
Neue EXE-Datei für Terminal Server (VPN).....	3
Artikel- und Lagerverwaltung	3
GS1	3
Auftragsbearbeitung	3
Mehrere Positionen können nacheinander geändert werden	3
CRM.....	4
An- und Abmeldungen E-Newsletter vor Versand.....	4
Schaltfläche «Auftragsüberwachung im CRM Fenster ergänzt	4
Variablen für Bezeichnung der Aktivität können auf der Aktivitätsart definiert werden	4
Beim Erstellen eines Reports aus der Aktivität werden Mitarbeiter, Auftrag und Artikel übernommen	4
Option Reports erfassen in Status CRM ergänzt	4
Aktivitäten/Ressourcenverwaltung/Outlook können synchronisiert werden	4
Wenn Status erledigt, Folgeaktivität kein Status.....	4
E-Banking	4
camt053-54/V4 (aktuell nur Post)	4
PostFinance-Login mit MobileID	5
Session kann nicht mehr übergeben werden	5
Lohnbuchhaltung	5
URL QST-Tarife.....	5
Feiertagsentschädigung.....	5
Höchstgrenzen	5
QST-Tarife FL.....	5
Versicherungsnachweise in Register Dokumente	5
Ressourcenverwaltung	5

Synchronisation mit Outlook.....	5
Änderungen Kalender	6
Insert-Funktion.....	6
Suchen nach Planobjekten	6
Serviceauftragsverwaltung	6
Kostenvoranschlag aus Serviceauftrag.....	6

Allgemein

Neuer Datensatz mit Tastenkombinationen einfügen

In Tabellen mit Suchfiltern, wie zum Beispiel Notizen, können nun die gewohnten Tastenkombinationen auch genutzt werden. So wird mit Insert direkt eine neue Notiz erstellt.

Neue EXE-Datei für Terminal Server (VPN)

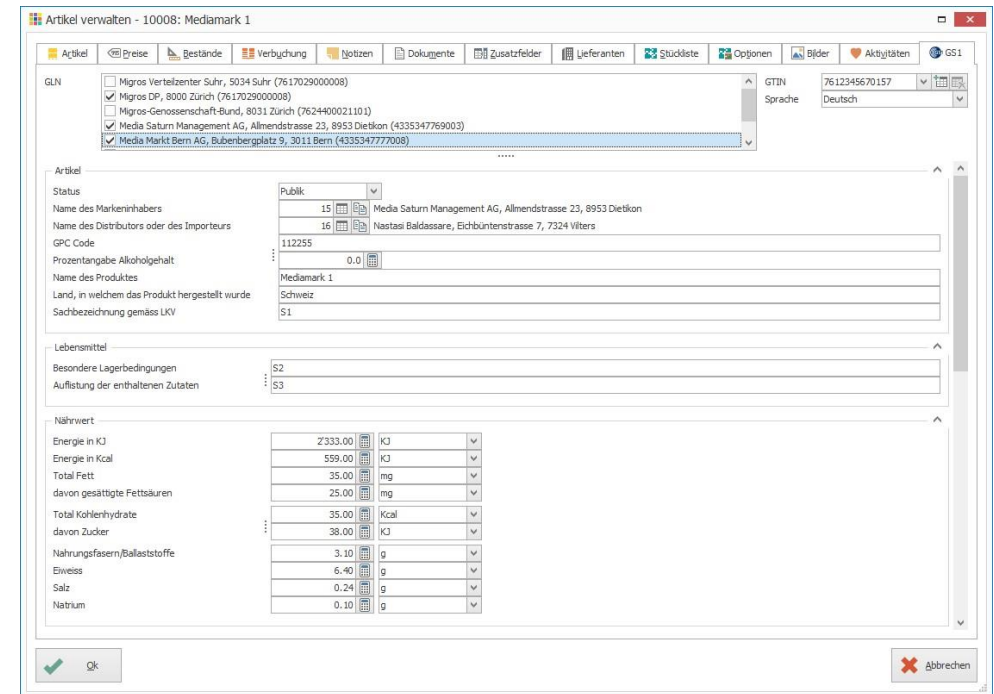
Für eine verbesserte Ausführung des PROFFIX auf einem Terminalserver oder über VPN wurde die Anwendung eine Änderung vorgenommen. Treten dort Probleme auf, empfehlen wir den Einsatz der .TS.exe-Dateien. Diese sind wie die klassischen Anwendungen mit dem Update im Prog-Verzeichnis vorhanden.

PROFFIX.NET.exe	12.06.2014 13:02	Anwendung	42 KB
PROFFIX.NET.v3.exe	12.06.2014 13:02	Anwendung	42 KB
PROFFIX.NET.v3.exe.config	27.03.2012 15:41	CONFIG-Datei	3 KB
PROFFIX.v4.exe	18.11.2015 16:13	Anwendung	1'262 KB
PROFFIX.v4.exe.config	13.11.2014 10:08	CONFIG-Datei	3 KB
PROFFIX.v4.TS.exe	12.11.2015 14:48	Anwendung	39 KB
PROFFIX_Excel.dll	15.11.2013 08:03	Anwendungserwe...	235 KB
PROFFIX_Excel.xsd	08.02.2005 17:06	XSD-Datei	1 KB
PROFFIX_Word.dll	15.11.2013 08:03	Anwendungserwe...	247 KB
PROFFIX_Word.xsd	28.09.2006 17:21	XSD-Datei	1 KB
PROFFIXadr.exe	12.11.2015 14:48	Anwendung	983 KB
PROFFIXadr.exe.config	13.11.2014 10:08	CONFIG-Datei	4 KB
PROFFIXadr.TS.exe	12.11.2015 14:48	Anwendung	39 KB
PROFFIXcrm.exe	12.11.2015 14:48	Anwendung	987 KB
PROFFIXcrm.exe.config	13.11.2014 10:08	CONFIG-Datei	4 KB
PROFFIXcrm.TS.exe	12.11.2015 14:48	Anwendung	39 KB
PROFFIXfib.exe	12.11.2015 14:48	Anwendung	1'016 KB
PROFFIXfib.exe.config	13.11.2014 10:08	CONFIG-Datei	4 KB
PROFFIXfib.TS.exe	12.11.2015 14:48	Anwendung	39 KB
PROFFIXstu.exe	12.11.2015 14:48	Anwendung	983 KB
PROFFIXstu.exe.config	13.11.2014 10:08	CONFIG-Datei	4 KB
PROFFIXstu.TS.exe	12.11.2015 14:48	Anwendung	39 KB

Artikel- und Lagerverwaltung

GS1

Wenn das Modul E-Dokumente lizenziert ist, erscheint ein zusätzliches Register «GS1». Darin kann dann für jeden Artikel die vom Lebensmittelgesetz ab dem 1. Januar 2016 vorgeschriebenen Deklarationen hinterlegt werden. Mehr Infos zu GS1 und den vertrauenswürdigen Produkteinformationen unter www.trustbox-swiss.ch.



<http://www.gs1.org/1/productssolutions/gdsn/gpc/browser/>

Auftragsbearbeitung

Mehrere Positionen können nacheinander geändert werden

Bei einem Dokument in dem verschiedene Positionen geändert werden müssen, können diese in der Tabelle selektiert werden und dann nacheinander bearbeitet werden.

1. Selektion der Dokument-Positionen
2. Klick auf Symbol «Ändern» in der Gruppe «Position»

Der Fokus ist standardmässig im Feld «Artikel». Wenn eine Änderung mit PageDown bestätigt wird, dann bleibt der Fokus auf dem aktuellen Feld auch für die nachfolgende Position stehen. Damit lassen sich Änderungen an mehreren Positionen noch effizienter und gezielter vornehmen.

CRM

An- und Abmeldungen E-Newsletter vor Versand

Neu wird vor dem Versand eines E-Newsletter nochmals nachgefragt, ob die neuesten An- und Abmeldungen aktualisiert werden sollen. Damit alle Empfänger die gewünschten Informationen erhalten.

Schaltfläche «Auftragsüberwachung im CRM Fenster ergänzt

Das seit Version 4.0.1006 neue Fenster zur Auftragsüberwachung kann nun auch im Infofenster im CRM (F10) eingebunden und so schnell aufgerufen werden.

Variablen für Bezeichnung der Aktivität können auf der Aktivitätsart definiert werden

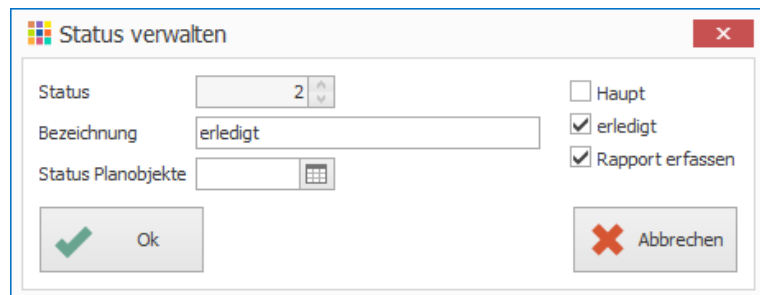
Damit Aktivitäten effizienter genutzt werden können, ist es nun möglich auf der Aktivität Variablen für die Bezeichnung zu hinterlegen.

Beim Erstellen eines Reports aus der Aktivität werden Mitarbeiter, Auftrag und Artikel übernommen

Damit die Rapportierung in der Leistungsverwaltung aus dem CRM heraus noch einfacher wird, werden neu alle bereits vorhanden Informationen als Vorschläge übernommen. Diese können auf Wunsch im Rapport auch wieder überschrieben werden.

Option Rapporte erfassen in Status CRM ergänzt

Damit das Erfassen von Rapporten nicht mehr vergessen geht, kann im CRM Status definiert werden, bei welchen Status das Erfassungsfenster für Rapporte automatisch erscheinen soll.



The screenshot shows a dialog box titled "Status verwalten". It has a close button (X) in the top right corner. The dialog contains the following elements:

- A "Status" field with a dropdown menu showing the value "2".
- A "Bezeichnung" text input field containing the text "erledigt".
- A "Status Planobjekte" field with a calendar icon.
- Three checkboxes on the right side:
 - Haupt
 - erledigt
 - Rapport erfassen
- At the bottom left, an "Ok" button with a green checkmark icon.
- At the bottom right, an "Abbrechen" button with a red X icon.

Aktivitäten/Ressourcenverwaltung/Outlook können synchronisiert werden

Neu wurde die Ressourcenverwaltung in die Synchronisation mit Outlook eingebunden. Zur Synchronisation dient immer das CRM. Entsprechend muss für eine Synchronisation einer Ressource mit dem Outlook eine Aktivitätsart und ein «Mitarbeiter» zugeteilt werden.

Wenn Status erledigt, Folgeaktivität kein Status

Wenn für eine bereits erledigte Aktivität eine Folgeaktivität erstellt wird, wird der Status «erledigt» nicht mehr übernommen.

E-Banking

camt053-54/V4 (aktuell nur Post)

Bei der PostFinance kann neu im Zusammenhang mit ISO20022 anstelle von MT940 Dateien, sogenannte camt053-54/V4 Dateien heruntergeladen und bei PROFFIX eingelesen werden. Da mehr Informationen als bisher vorhanden sind, hilft dies bei der automatisierten Verarbeitung von Bankbewegungen. Damit lassen sich ESR-Zahlungen und manuelle Zahlungen automatisiert in den Kontobewegungen verbuchen.

camt.053: Kontoauszug End of Day

- Auslieferung über diverse elektronische Kanäle
- Weiterverarbeitung der Daten mit einer Partner-Software von PostFinance oder einer entsprechenden Buchhaltungs-Lösung mit ISO 20022-Standard
- Die Meldungen werden standardmässig mit den von ISO verwendeten Buchungscodes (Bank Transaction Code BTC) ausgeliefert

camt.054: Meldung für Gut- und Lastschriftavisierung

- Auslieferung über diverse elektronische Kanäle
- Ereignisorientierte Meldung für Last- und Gutschriftavisierung. Die Anzahl Auslieferungen kann durch die Definition einer Betragslimite reduziert werden
- Die Meldungen werden standardmässig mit den von ISO verwendeten Buchungscodes (Bank Transaction Code BTC) ausgeliefert

camt.054: Ausführungs-/Einzelbestätigung EZAG

- Auslieferung über diverse elektronische Kanäle
- Entspricht der Ausführungs- oder Einzelbestätigung
- Ausführungsbestätigung weist ausschliesslich Angaben zum Sammelauftrag auf
- Einzelbestätigung enthält Details je ausgeführter Einzeltransaktion eines EZAG

PostFinance-Login mit MobileID

Neu kann das E-Banking Modul mit der PostFinance auch mit der Verifizierungsmethode MobileID bedient werden.

Session kann nicht mehr übergeben werden

Leider kann, aus Sicherheitsgründen, die Session der PostFinance nicht mehr an den Browser übergeben werden und damit das E-Banking nicht mehr automatisch über PROFFIX gestartet werden.

Lohnbuchhaltung

URL QST-Tarife

Der Link für den Download der Quellensteuertarife wurde angepasst, damit wieder direkt aus PROFFIX auf die aktuellen Quellensteuertarife zugegriffen werden kann.

Feiertagsentschädigung

Die Lohnarten für die Ferienentschädigungen wurden angepasst. Bei neuen Datenbanken werden die Lohnarten 1171.000 und 1172.000 deaktiviert. Die Lohnart 1170.000 greift auf den eingetragenen Tarif in den Lohnprozenten zu.

Höchstgrenzen

Die neue Höchstgrenze bei ALV/UVG von CHF 148 200 wird bei neuen Datenbanken eingepflegt. Bei bestehenden Datenbanken müssen diese individuell angepasst werden.

QST-Tarife FL

Die Quellensteuertarife für Fürstentum Liechtenstein stehen neu auch zur Verfügung.

Quellensteuer	Bezeichnung	letzte Importdatei	Gültig von Jahr	Gültig bis Jahr	Keine Übermittlung
100001	Liechtenstein: verheiratete Arbeitnehmer		2015	2099	<input checked="" type="checkbox"/>
100002	Liechtenstein: Grenzgänger Österreich		2015	2099	<input checked="" type="checkbox"/>
100000	Liechtenstein: alleinstehende Arbeitnehmer		2015	2099	<input checked="" type="checkbox"/>

Versicherungsnachweise in Register Dokumente

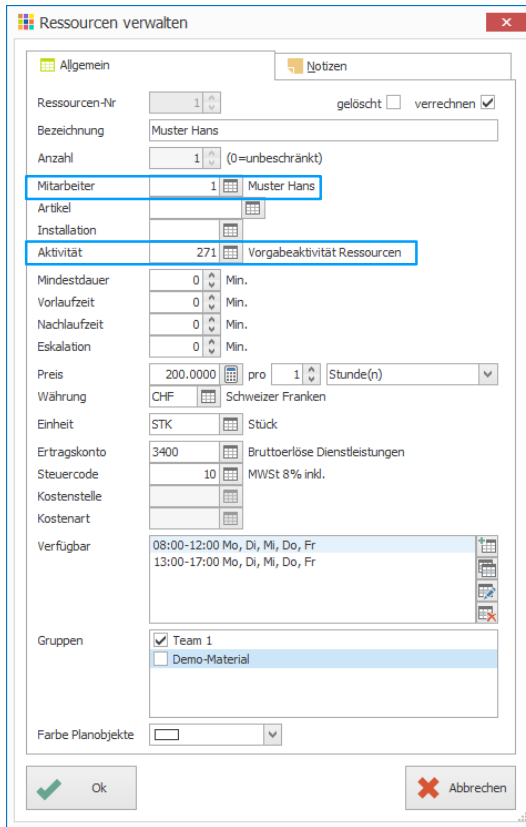
Erhaltene Versicherungsnachweise via ELM werden bei den Mitarbeitern im Register «Dokumente» abgelegt.

Ressourcenverwaltung

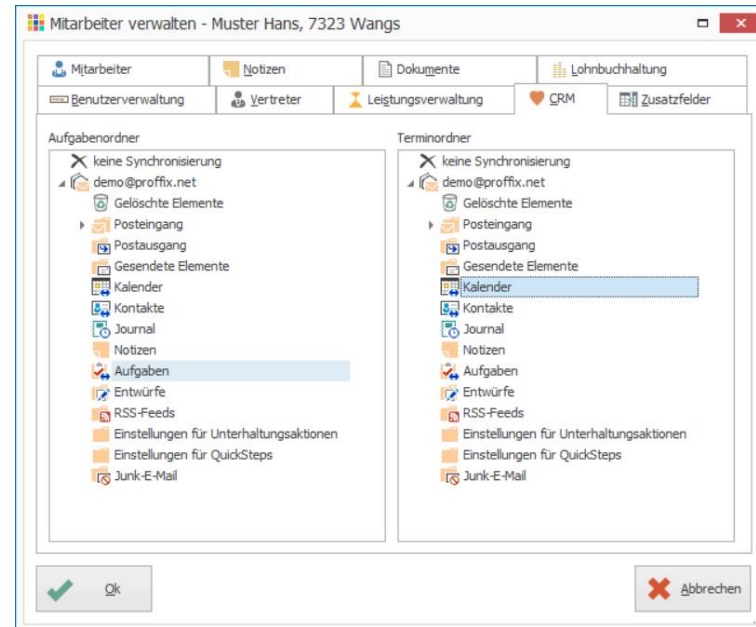
Synchronisation mit Outlook

Ressourcen lassen sich mit Version 4.0.1007 auch mit dem Outlook synchronisieren. Voraussetzung dazu ist PROFFIX CRM und die Zuweisung eines Mitarbeiters mit definiertem Outlook Kalender bei den entsprechenden Ressourcen.

1. Weisen Sie der Ressource eine Vorgabeaktivität zu
2. Weisen Sie der Ressource einen Mitarbeiter zu:



3. Weisen Sie dem Mitarbeiter einen Kalender zu



Wichtig: Damit der Abgleich mit Outlook funktioniert, muss im Outlook das `pxOutlookAddIn` laufen.

Änderungen Kalender

Werden Änderungen in der Ansicht des Kalenders vorgenommen, wird beim Beenden gefragt, ob diese gespeichert und für die Zukunft verwendet werden sollen.

Insert-Funktion

Die Taste Insert kann jetzt auch in der Kalenderansicht zum Erstellen von neuen Einträgen verwendet werden.

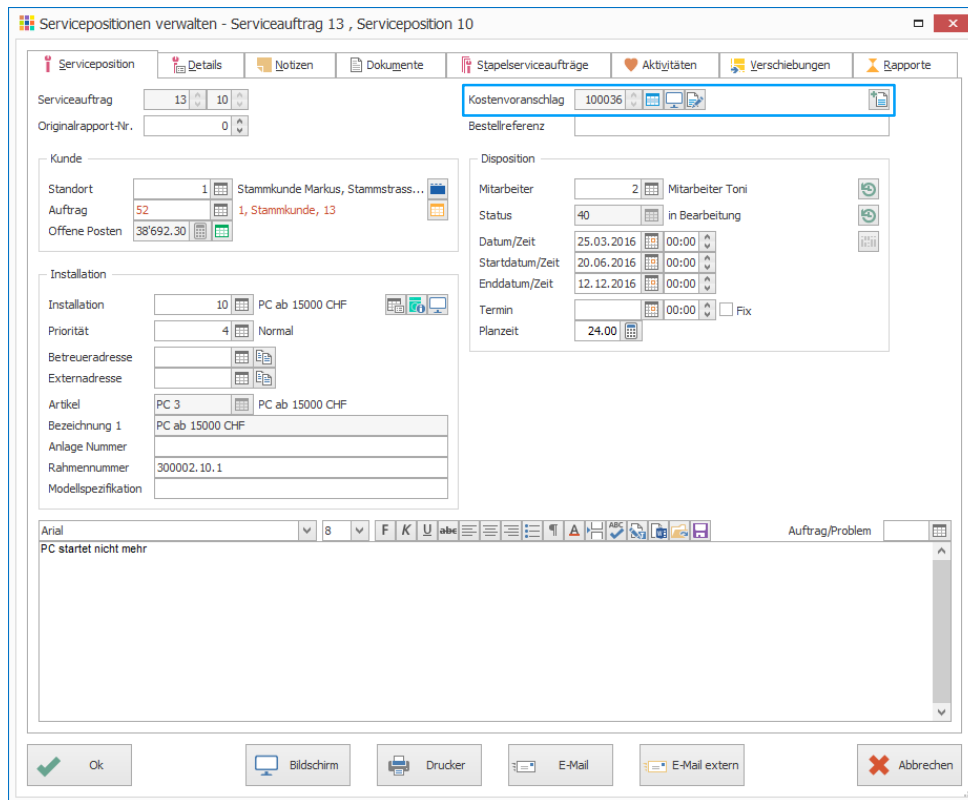
Suchen nach Planobjekten

In der Kalenderansicht kann jetzt mit `Ctrl+F` auch nach Planobjekten gesucht werden. Das macht das Auffinden von Einträgen im Kalender einfacher. Ebenfalls kann `F5` zur Aktualisierung des Kalenders verwendet werden.

Serviceauftragsverwaltung

Kostenvoranschlag aus Serviceauftrag

Aus einer Serviceposition heraus kann neu direkt ein Kostenvoranschlag im Auftrag generiert werden und später dieser Kostenvoranschlag wieder aufgerufen werden.



Damit man mit einem Kostenvoranschlag arbeiten kann, muss dieser in den Einstellungen definiert werden.

